

HUMANCODE

ПСИХОДИАГНОСТИКА ДЛЯ
УПРАВЛЕНЧЕСКИХ РЕШЕНИЙ

Профайлинг и
персонология в XXI веке:
как любому использовать
ИИ для психодиагностики
уже здесь и сейчас?

Алексей Филатов



АКАДЕМИЯ
СОЦИАЛЬНЫХ
ТЕХНОЛОГИЙ



Алексей Филатов. Несколько слов о себе



- **В практическом профайлинге с 2007 г.**
- Эксперт-профайлер международного уровня.
- Эксперт в области детекции лжи.
- Руководитель лаборатории цифрового профайлинга (Резидент Сколково).
- Автор и разработчик первого в мире модуля автоматизированного профайлинга ProfileCenter
- Тренер нейрокоучинга с правом международной сертификации.
- Лучший специалист в РФ по оценке лица, эмоций и предиктивной аналитики (по данным Европейской ассоциации предиктивной аналитики).
- Автор 5-ти книг по профайлингу.
- Заведующий кафедрой персонологии и поведенческого анализа АСТ.

Руководитель лаборатории цифрового профайлинга, резидент Сколтеха
SearchInform Profile Center — первая в мире программа автоматизированного профайлинга



Почему ИИ становится рабочим инструментом профайлера/психолога/HR?

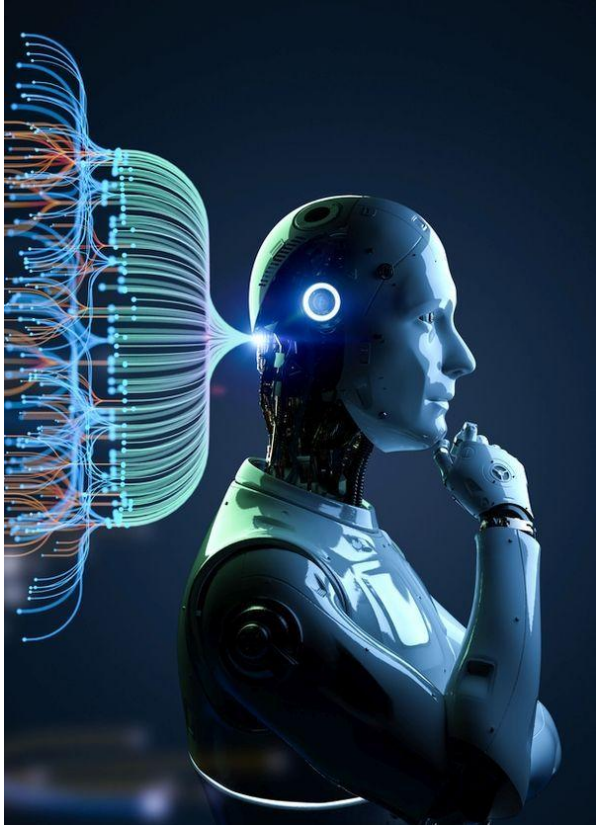


- Резкий рост мультимодальных моделей: текст, аудио, видео, изображение анализируются одновременно.
- Переход от «узких» моделей (распознавание эмоций, речи и др.) к универсальным системам рассуждений.
- Увеличение потребности лучше понимать людей/клиентов при дефиците экспертизы. Отсюда тренд на автоматизацию первичной оценки.
- В большом количестве контекстов есть запрос на быструю оценку поведения, речи, эмоций, логики ответов собеседника.



Что ИИ реально умеет в психодиагностике?

Анализ речи и текстов



- **Акустические параметры** (темп, громкость, тембр, высота голоса и др.) характеризует эмоциональное состояние человека
- **Лингвистические параметры** (наличие фактов, действий, эмоций, оценочность и др.) – характеризуют поведенческие стратегии
- **Синтаксические параметры** (логика, причины-следствия, последовательность) – характеризуют мышление
- **Психолингвистика** (эмоции, отношения, социальность и пр.) – характеризует стратегии мышления
- **Динамика смены паттернов** – говорит об изменении вышеуказанных параметров
- **Анализ логики и структуры ответов на вопросы** – позволяет оценить динамику отношения к контексту
- **Сопоставление речи с невербаликой** – позволяет делать комплексные выводы о намерениях человека.

Что ИИ реально умеет в психодиагностике?

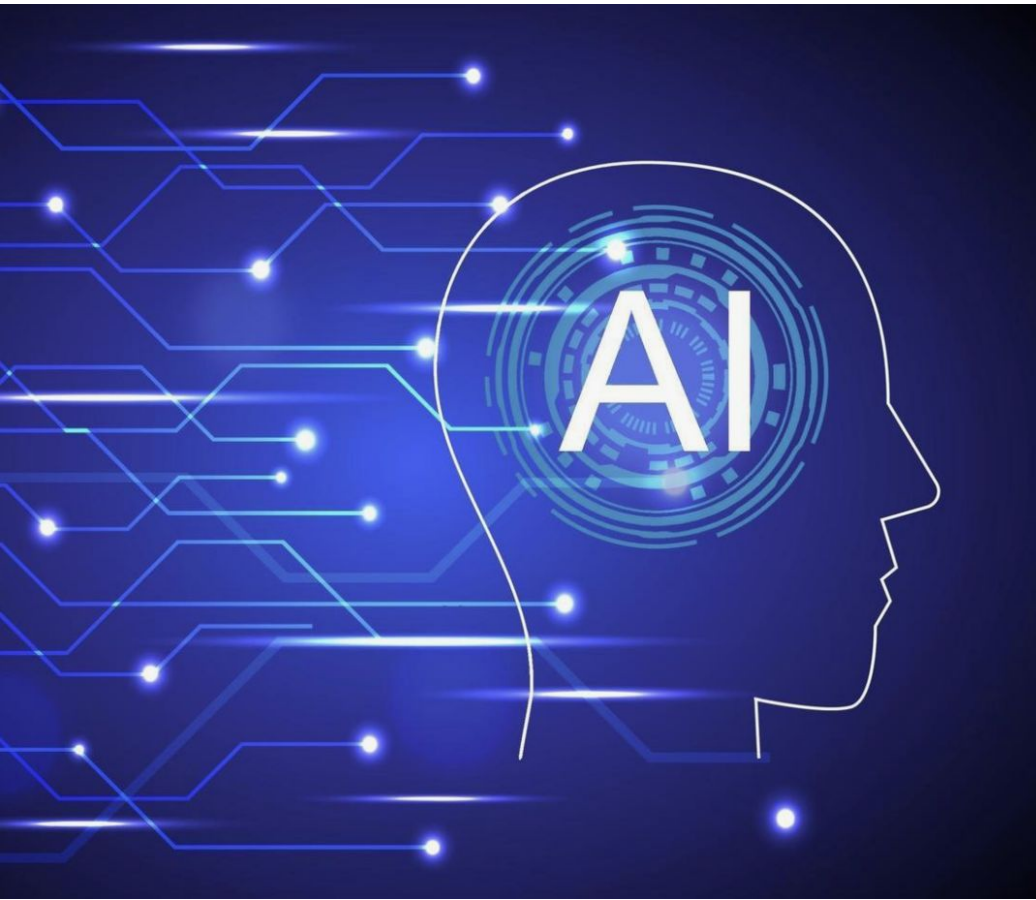


Анализ лица и невербальных микропризнаков

- Эмоции в лице и жестах
- Динамика изменений во времени и контексте
- Сравнение динамики изменений во времени и контексте



Что ИИ реально умеет в психодиагностике?



Сбор и объединение модальностей в единый анализ

- Позволяет создать комплексные гипотезы о поведении и мышлении человека в заданном контексте.



Завышенные ожидания от ИИ-психодиагностики



- Любая «машина» анализирует только ту информацию о человеке, которая у нее есть. Чаще всего у нее нет всего набора априорных и апостериорных знаний о исследуемом человеке.
- Мы думаем, что «машина» сможет прочесть даже то, что не может увидеть человек. Определить все тайные смыслы и мотивы, «скелеты в шкафу» и неочевидные личностные характеристики.
- К «машинному» анализу мы более критичны, чем к анализу человека человеком.



Ограничения и риски ИИ-моделей психодиагностики



1. Нет научного или единого стандарта «ИИ-психодиагностики».
2. Большинство исследований — лабораторные, с ограниченными выборками.
3. **Машины не умеют делать категоричные выводы о личности, что очень любит делать человек**
4. ИИ может говорить о вероятностях, индикаторах, паттернах, но не о диагнозах или истинных мотивах.
5. **Видео-аналитика плохо определяет ложь.**
6. Высокая межличностная вариативность: однии те же признаки у разных людей могут трактоваться по разному. Не только из-за контекста.
7. **Чувствительность к качеству данных.**



Что может неплохо делать ИИ для...?



Для HR и интервьюеров

- Системы анализа речи: подсветка «разрывов», уклонений, отсутствия конкретики.
- Автоматическая транскрибция → сравнение ответов кандидата по разным блокам.
- Выявление повторяющихся речевых паттернов: низкая вариативность, шаблонность, уходы от оценочных вопросов.





Что может неплохо делать ИИ для...?

Для безопасности и детекции лжи

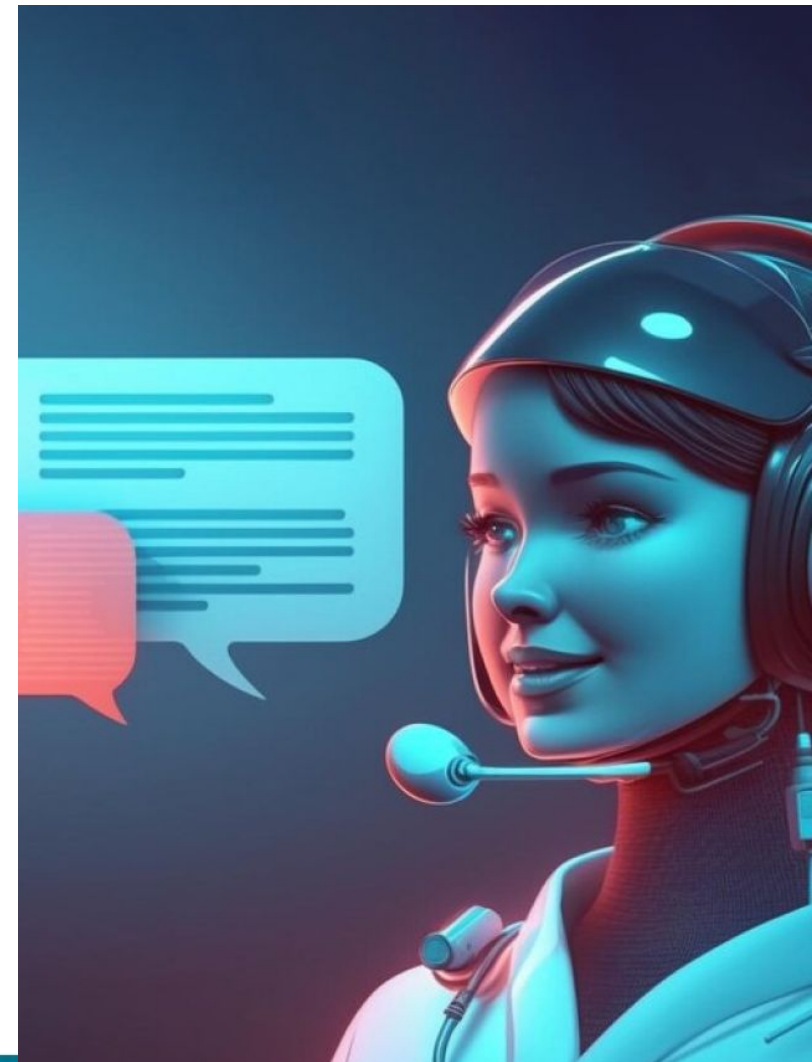
- Анализ эмоциональной динамики при ответах на чувствительные вопросы.
- Оценка несоответствия голосовых и визуальных реакций.
- Оценка реакции на стресс



Что может неплохо делать ИИ для...?

Для переговорщиков и руководителей

- Анализ эмоционального состояния собеседника в динамике.
- Подсказки по стилю коммуникации собеседника: доминантный, избегающий, рациональный, тревожный и пр.

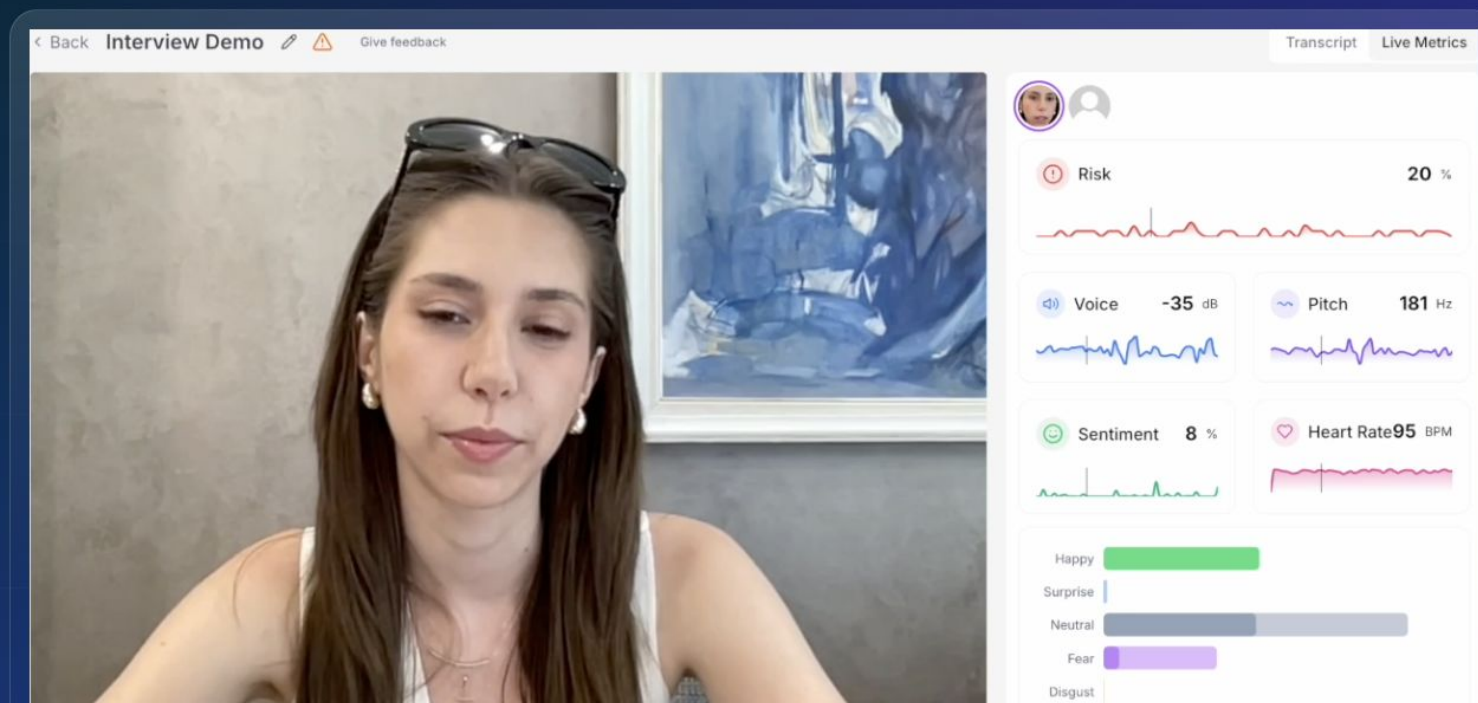


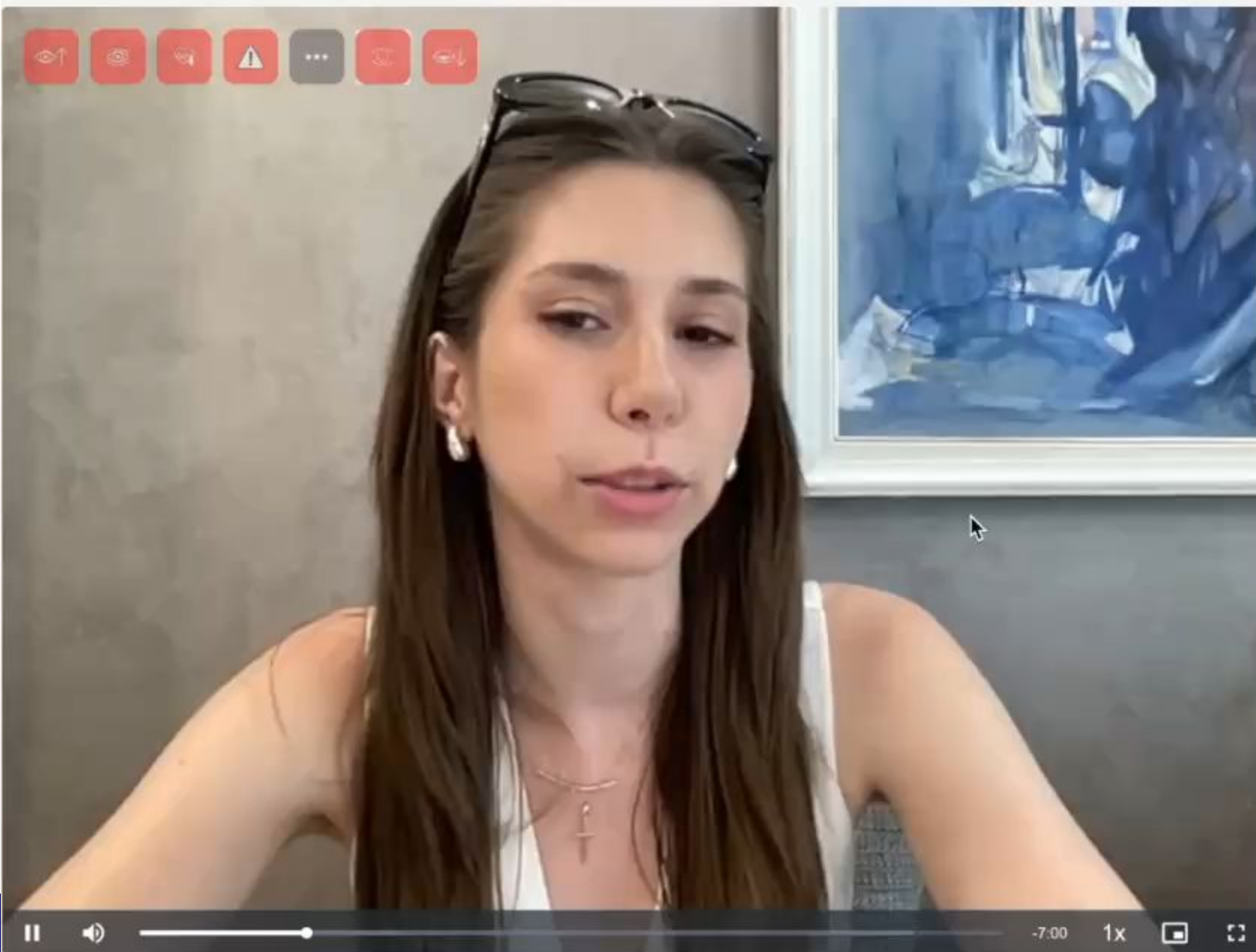


THE AI-FIRST INTERVIEWS PLATFORM

PolygrAI Interviewer

Automate, analyze & authenticate every interview with AI

[GET STARTED FREE](#)[CONTACT SALES](#)



A
01:39

Um, I am comfortable receiving feedback in one-on-one settings verbally or in written form. ⓘ

High

01:46



What type of work environment do you thrive in?

Low

A
01:52

I thrive in intellectually stimulating, dynamic work environments that have a bit of healthy competition and plenty of collaboration.

Medium

A
02:04

I also truly value respectful and open communication everywhere, but especially in the work environment.

Medium

A
02:11

How do you typically approach new and unfamiliar situations?

Low

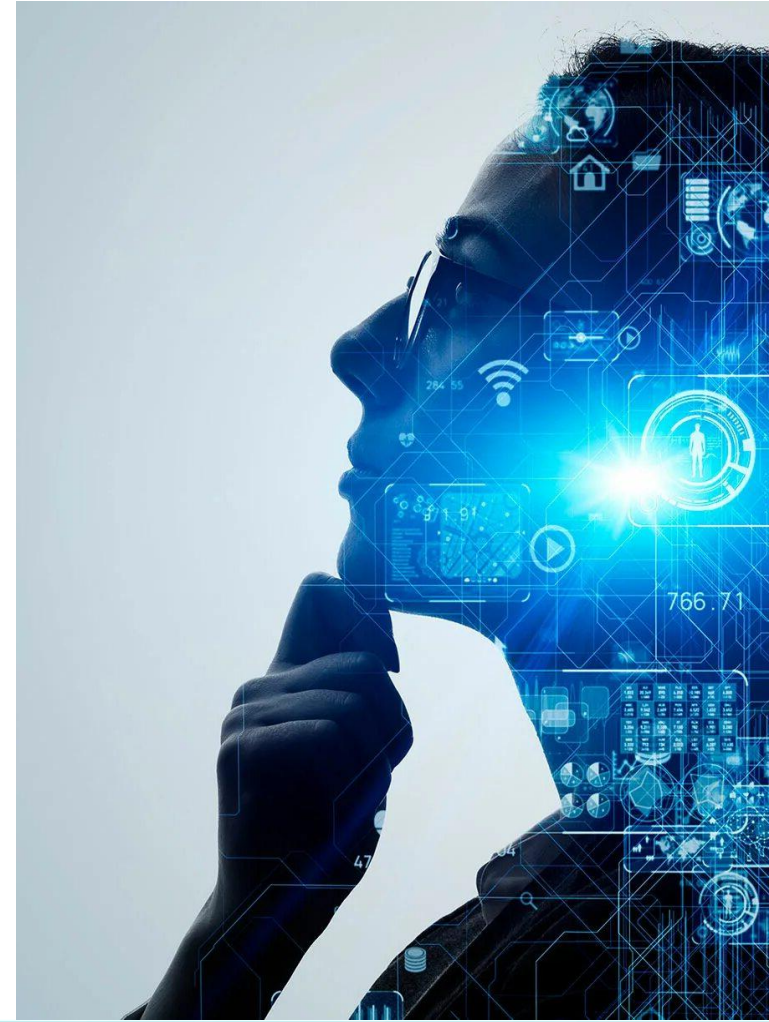
A
02:17

I think the most important thing in such situations is to not let yourself, um, be overwhelmed and just listen to those who are more experienced than you, watch them, and apply your own knowledge.

Medium

Психодиагностика инструментами ИИ/LLM

1. Все очень сильно зависит от того, насколько и на чем вы обучили агента.
2. Все сильно зависит от базовых настроек приложения. По умолчанию агенты акцентируют внимание на положительных сторонах и используют эффект Форера.
3. Все сильно зависит от промта и разъяснения контекста.
4. Все сильно зависит от качества и количества материала для профилирования.
5. Можно добиться хорошего качества профилирования. Но его нужно именно добиваться.



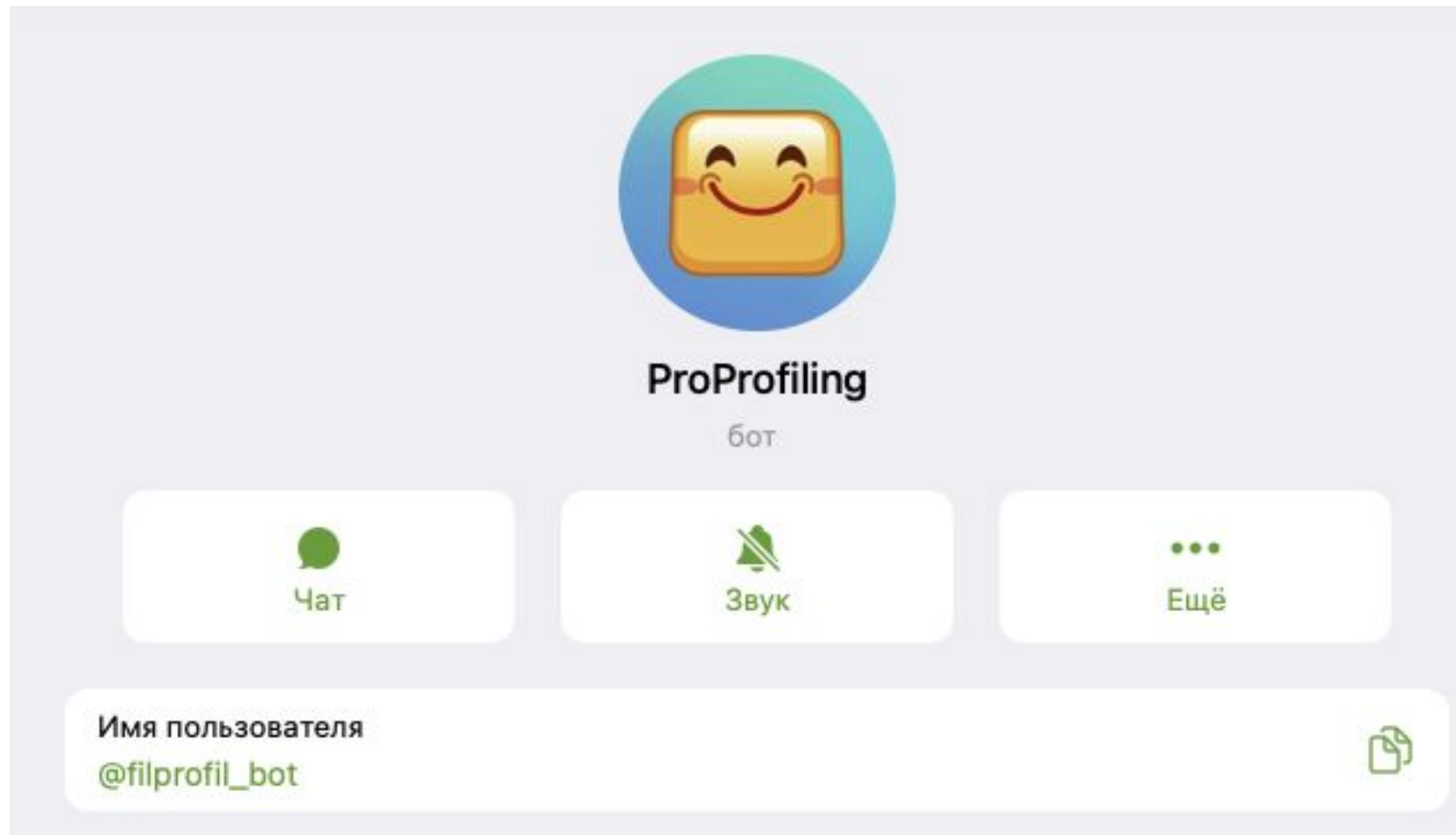
Наш стартап по ИИ в детекции лжи



Сбор материала для датасета



@filprofil_bot



@filprofil_bot



Промо-код на 5 исследований


CONFIL2025




Выбор типа контента

Выберите тип контента, который хотите добавить к исследованию:


20:58


 Фото

 Почерк/подпись

 Речь устная

 Речь письменная

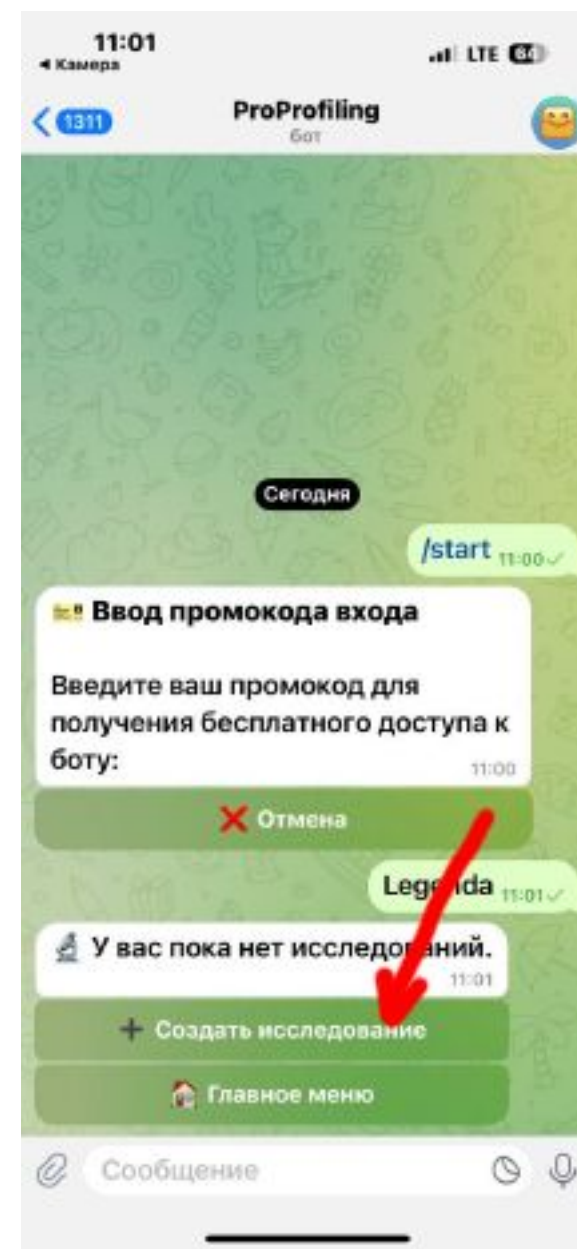
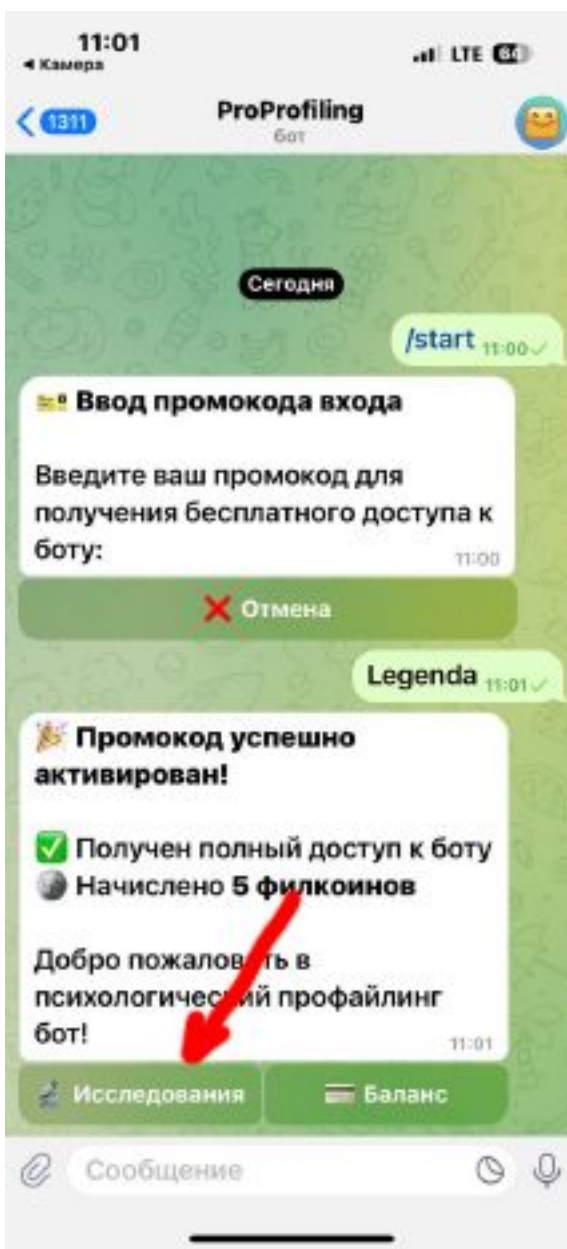
 Соц. сети

 Личные наблюдения

 Назад





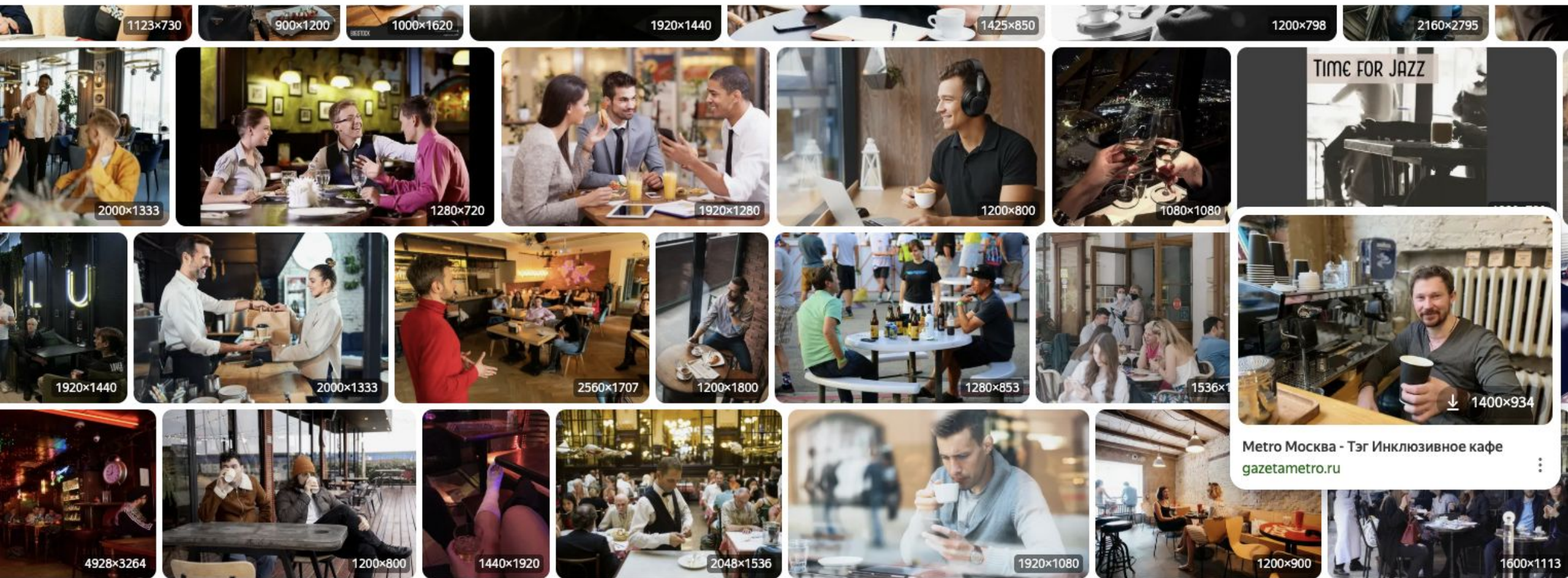


Что может сказать ИИ о человеке только по его фото?

Не больше, чем компетентно может сказать
о человеке по его фото профессионал

То есть правильно определить общие черты
человека и то, что он «хотел сообщить этим фото»







РЕЗУЛЬТАТЫ АНАЛИЗА МАТЕРИАЛОВ

КЛЮЧЕВЫЕ ВЫВОДЫ (РЕЗЮМЕ)

На основании визуального анализа представленных фотографий можно вероятно охарактеризовать исследуемого как социально ориентированного, доброжелательного и эмоционально уравновешенного человека с практичным, комфортно-ориентированным стилем самопрезентации. Поведенческие сигналы указывают на умеренную/высокую бытовую экстраверсию, склонность к сотрудничеству и избеганию прямой конфронтации; выводы имеют вероятностный характер и основаны только на внешней самопрезентации в момент съемки.

1. ЛИЧНОСТНЫЙ ПРОФИЛЬ

1.1 Основные черты, ядро характера

Исходя из внешней самопрезентации — открытая счастливая мимика, расслабленная осанка и аккуратный повседневный стиль — ядро личности выглядит как сочетание социальной открытости, эмоциональной устойчивости и прагматизма. Человек производит впечатление самодостаточного, доброжелательного и ориентированного на поддержание комфортных межличностных отношений. В поведении присутствует умеренная осторожность в формальных контекстах и склонность к практическим, проверенным решениям.

Ключевые характеристики:

- Социальная открытость и доброжелательность
- Эмоциональная устойчивость и спокойствие
- Практичность и ориентация на комфорт
- Умеренная уверенность в себе, самодостаточность
- Склонность к сотрудничеству и дипломатии

1.2 Темперамент

Темперамент характеризуется как умеренно экстравертированный: человек комфортно взаимодействует в социальных ситуациях, выражает эмоции открыто, но без излишней экспрессии. В повседневной активности проявляет спокойствие и уравновешенность, склонен к стабильному ритму жизни, предпочитает предсказуемую среду. В новых или формальных условиях может сохранять вежливую осторожность, но не склонен к замкнутости.

1.3 Эмоциональная сфера

Эмоциональные паттерны: преимущественно позитивный фоновый тон, легкая радость и удовлетворение в момент съемки. Эмоциональная стабильность оценивается как высокая либо выше среднего: отсутствуют

признаки выраженной тревоги или напряжения. Влияние на поведение: эмоции способствуют открытой коммуникации, мягкой эмпатии и использованию юмора/теплоты для снятия напряжения. Вероятно развит эмоциональный интеллект в социальной сфере — способность считывать и адекватно реагировать на простые эмоциональные сигналы.

1.4 Дисциплинированность

Уровень ответственности и нормативности — средне-высокий: аккуратная внешность и сдержанный стиль указывают на уважение к социальным нормам и внимательное отношение к собственному образу. Внешние обязательства выполняет надежно, особенно в неформальных и командных задачах; в формальных бюрократических контекстах может проявлять меньшую склонность к педантичному соблюдению правил, предпочитая практическую эффективность формальному оформлению.

1.5 Профессиональные компетенции

Сильные стороны в профессиональной сфере: клиентская коммуникация, фасилитация, командная работа, роли, требующие эмпатии и поддержания контакта (HR, сервис, продажи, посредничество). Затруднения: профессии, требующие высокой формализованности, агрессивной конкуренции или постоянного давления извне, могут вызывать дискомфорт; возможна нехватка напора в ситуациях, где требуется жесткое отстаивание интересов. Рекомендуемые роли: менеджер по работе с клиентами, тимлид в спокойной команде, медиатор/фасилитатор, специалист по коммуникациям.

2. КОММУНИКАТИВНЫЕ ОСОБЕННОСТИ

2.1 Стиль общения

Теплый, неформальный, располагающий. Предпочтение живому, личностному диалогу с элементами доброжелательности и юмора. Вероятно частое использование интонаций, мимики и жестов для создания доверительной атмосферы.

2.2 Социальная адаптация

Хорошая адаптация в бытовых и неформальных социальных сетях; легко формирует контакты и поддерживает дружелюбные связи. В формальных структурах адаптируется со временем, при условии ясных ролей и справедливого отношения.

2.3 Лидерские качества

Лидерский потенциал ориентирован на поддержку и объединение команды — более фасилитативный, чем директивный стиль. Умеет мотивировать через личный пример и доверие; менее эффективен в

жестко сопернических или требующих авторитарного управления контекстах.

2.4 Рекомендации для переговоров

- Начинать общение в дружелюбной, неформальной манере; создание доверия — ключ.
- Предоставлять варианты и приглашать к совместному поиску решений, избегая ультиматумов.
- Использовать позитивную обратную связь и подчеркивать общие интересы.
- В конфликтах избегать публичного давления; лучше проводить переговоры в приватной обстановке.
- При необходимости требовать ясно и вежливо, подкрепляя просьбы аргументами и возможными выгодами для него/нее.

3. КОГНИТИВНЫЕ СПОСОБНОСТИ

3.1 Интеллект

По фото нельзя достоверно судить о коэффициенте интеллекта. Внешняя манера самопрезентации указывает на практический, адаптивный интеллект: хорошая социальная интуиция, способность к решению прикладных задач и ориентированность на результат в бытовом/социальном контексте.

3.2 Стиль мышления

Прагматический, конкретный, ориентирован на проверенные и удобные решения. В принятии решений склонен опираться на прошлый опыт, советы других и оценку социальной приемлемости вариантов. Склонность к аналитике умеренная, выражена в практической плоскости, а не в абстрактных рассуждениях.

3.3 Творческий потенциал

Креативность проявляется в прагматических формах (нахождение удобных, доступных решений, креативность в общении и налаживании контактов). Высокая абстрактная творческая активность по фотографиям не прослеживается; возможен средний уровень креативности в повседневных задачах и межличностных взаимодействиях.

3.4 Скорость принятия решения

Решительности достаточно для повседневных ситуаций; скорость принятия решений — умеренная, взвешенная. В условиях неопределенности и стресса предпочтение отдается консультациям и проверенным стратегиям; резкие спонтанные решения в конфликтных ситуациях менее вероятны.

4. МОТИВАЦИОННАЯ СТРУКТУРА

4.1 Потребности и мотивация

Тип мотивации — преимущественно мотивация достижения через социальное признание и поддержание гармонии (комбинация достижения и избегания негативных последствий конфликта). Ключевые потребности: принадлежность, комфорт, предсказуемость, достойное признание со стороны окружающих.

4.2 Ценностные ориентации

Ценности: гармония в отношениях, надежность, практичность, уважение к личному комфорту. Базовые убеждения модели мира: стабильность и доброжелательные межличностные связи важнее демонстративной агрессии или жесткой конкуренции.

4.3 Жизненные цели

Целевые установки ориентированы на поддержание комфортной и устойчивой социальной среды, развитие доверительных связей и получение признания в близком окружении. Достижение профессионального успеха возможно, но обычно в рамках ролей, совместимых с ценностью гармонии.

4.4 Эго и амбиции

Умеренный уровень честолюбия: человек стремится к признанию и уважению, но личный комфорт и гармония являются приоритетными. Эгоизм в агрессивной форме не выражен — поведение ориентировано на учёт интересов окружения.

5. ПОВЕДЕНЧЕСКИЕ ПАТТЕРНЫ

5.1 Стратегии поведения

Предпочитаемые модели — сотрудничество, дипломатия, инициативность в неформальном общении. Часто предлагает помощь, выступает в роли посредника в спорах, использует мягкие коммуникативные техники.

5.2 Принятие решений

Консультативный, ориентирован на мнение других и на проверенные опции. Склонен к взвешенному выбору, избегая чрезмерного риска. При необходимости действует самостоятельно, но чаще с опорой на социальную поддержку.

5.3 Поведение в группе

Предпочитает роль командного игрока или фасилитатора; помогает поддерживать доброжелательную атмосферу, сглаживает конфликты. В групповой динамике может занимать позицию «мостового» звена между участниками.

5.4 Стрессоустойчивость

В целом устойчив к умеренным стрессорам: использует юмор, общение и комфортные ритуалы для восстановления. При сильном давлении возможны уход в пассивность, стремление избежать конфронтации или поиск социальной поддержки; менее вероятны агрессивные реакции.

6. РЕКОМЕНДАЦИИ

6.1 Стратегии взаимодействия

- Подходить в теплой, неагрессивной манере; начинать беседу в неформальной обстановке (кофе, короткий личный разговор).
- Использовать позитивную обратную связь, подчёркивать общие интересы и выгоды сотрудничества.
- В переговорах предлагать несколько вариантов, приглашать к совместному поиску решения.
- Избегать публичного давления и резких ультиматумов; в конфликтных вопросах переводить диалог в приватную плоскость.
- При необходимости просьбы формулировать прямо и вежливо, подкрепляя логикой и выгодой.

6.2 Направления развития

- Тренировка ассертивности: отработка фраз для выражения границ и собственных потребностей вежливо, но твердо.
- Развитие навыков конструктивного разрешения конфликтов (переговорные техники, сценарии сложных бесед).
- Адаптация внешнего образа под формальные контексты при необходимости (микрокорректировки в одежде/деталях).
- Планирование восстановления и управления энергией, чтобы снизить риск выгорания из-за высокой социальной вовлеченности.

6.3 Потенциальные риски

- Перегрузка вследствие постоянной готовности помогать другим; риск эмоционального истощения.
- Низкая напористость и избегание конфронтации могут приводить к утере возможностей или незащищённости в конкурентной среде.
- В профессиональных контекстах чрезмерная неформальность может восприниматься как недостаток профессионализма.

ЗАКЛЮЧЕНИЕ

Итог: На фотографиях исследуемый выглядит как теплый, уверенный, социально ориентированный человек с практичным подходом к жизни и высокой степенью доброжелательности. Поведенческий профиль указывает на хорошие коммуникативные способности, эмоциональную устойчивость и склонность к сотрудничеству; возможны слабые стороны в форме недостаточной напористости и склонности избегать прямой конфронтации.

SWOT-анализ:

- Сильные стороны:
 - Высокая социальная привлекательность и умение устанавливать контакт.
 - Эмоциональная устойчивость и уравновешенность.
 - Практичность и адекватная самопрезентация, вызывающая доверие.
- Слабые стороны:
 - Склонность избегать конфликта и недостаточная напористость.
 - Возможная недостаточная формализация поведения в профессиональной среде.
- Возможности:
 - Успешная работа в командах, роли фасилитатора или медиатора.
 - Использование социальной харизмы для налаживания деловых связей и расширения сети контактов.
- Риски:
 - Перегрузка и выгорание вследствие чрезмерной помощи другим.
 - В конкурентной или агрессивной среде мягкий стиль может трактоваться как слабость.

Отчет составлен на основе визуального анализа предоставленных фотографий; выводы носят вероятностный характер и не заменяют глубинной психологической или клинической диагностики.

Александр Салогуб



**Люди с особенностями
физического и ментального
здоровья варят отличный кофе
в центре Москвы**

В 2008 году я был на выставке RECHAR в Дюссельдорфе, – говорит Александр, – и в первый раз увидел кафе, где работали ребята с ментальными нарушениями, для меня это был шок! Когда в России ребят с инвалидностью редко встречаешь на улице, там они весело работали и общались с посетителями. Потом я увидел похожие кафе и рестораны в Бельгии, Португалии, Италии и Швейцарии. Я решил, что когда-нибудь открою такое кафе в России!

Инклюзивное кафе – первый проект в Москве, где люди с особенностями здоровья могут учиться и пробовать свои силы на профессиональном уровне. Курс бариста, который читает Александр, ценен прежде всего тем, что он помогает особенным людям получить профессию и адаптироваться в социуме.



@filprofil_bot

Возможности:

- Оценка человека по фото (начиная от одного и заканчивая 100 мб)
- Оценка по устной речи (перевод в текст и психолингвистический и психосемантический анализ текста)
- Оценка по почерку/подписи
- Оценка по соцсетям и авторскому контенту
- Оценка по личным наблюдениям

Чем больше контента, тем лучше! Чем больше мультимодального контента, тем лучше! Чем четче запрос, тем четче ответ.



@filprofil_bot

Выводы:

1. Исключительно по одному фото.

Прекрасно определяет демонстрируемое амплуа, плюс лицевой анализ с дальнейшим психологическим портретом

2. Несколько фото.

Прекрасно определяет ведущие роли и создает довольно хороший психологический портрет. На 80-90%.

3. Только текст

Хороший психологический портрет в рамках доступного текста. Если текст скуден и однообразен – результат хороший, но не прекрасный.

4. Фото и текст / несколько фото и тест

Отличный результат без эффекта Форера и общих фраз.



Общий вывод

1. ИИ сегодня — инструмент предварительного анализа, повышения прозрачности поведения и автоматизации рутинных этапов.
2. Главная ценность — скорость, объём, сопоставление разных модальностей.
3. Главная опасность — переоценка возможностей.
4. Человек-эксперт остаётся ключевым интерпретатором.



Telegram-канал ProProfiling



- Более 9-ти лет полезного контента
- Более 23.000 подписчиков
- Более 5.000 содержательных постов
- Самый большой и содержательный канал по профайлингу и детекции лжи
- Экспертный, а не продающий контент
 - [www.Instagram*.com/ProProfiling](https://www.Instagram.com/ProProfiling)
 - www.Fb.com/ProProfiling
 - www.VK.com/ProProfiling

